



ФИЛИАЛ ОАО «РЖД»
ЦЕНТРАЛЬНАЯ ДИРЕКЦИЯ
МОТОРВАГОННОГО ПОДВИЖНОГО
СОСТАВА

МОСКОВСКАЯ ДИРЕКЦИЯ МОТОРВАГОННОГО
ПОДВИЖНОГО СОСТАВА

МОТОРВАГОННОЕ ДЕПО
НОВОМОСКОВСК-1

Пос. Депо дом 1
г. Новомосковск, 301654
Тел.: (762) 3-32-04, факс: (762) 4-18-07

Администрация
г. Тула

Администрация
города Тулы
23.09.2019 10:05
№ 17598-К

11 сентября 2019г. № *485/М-22*



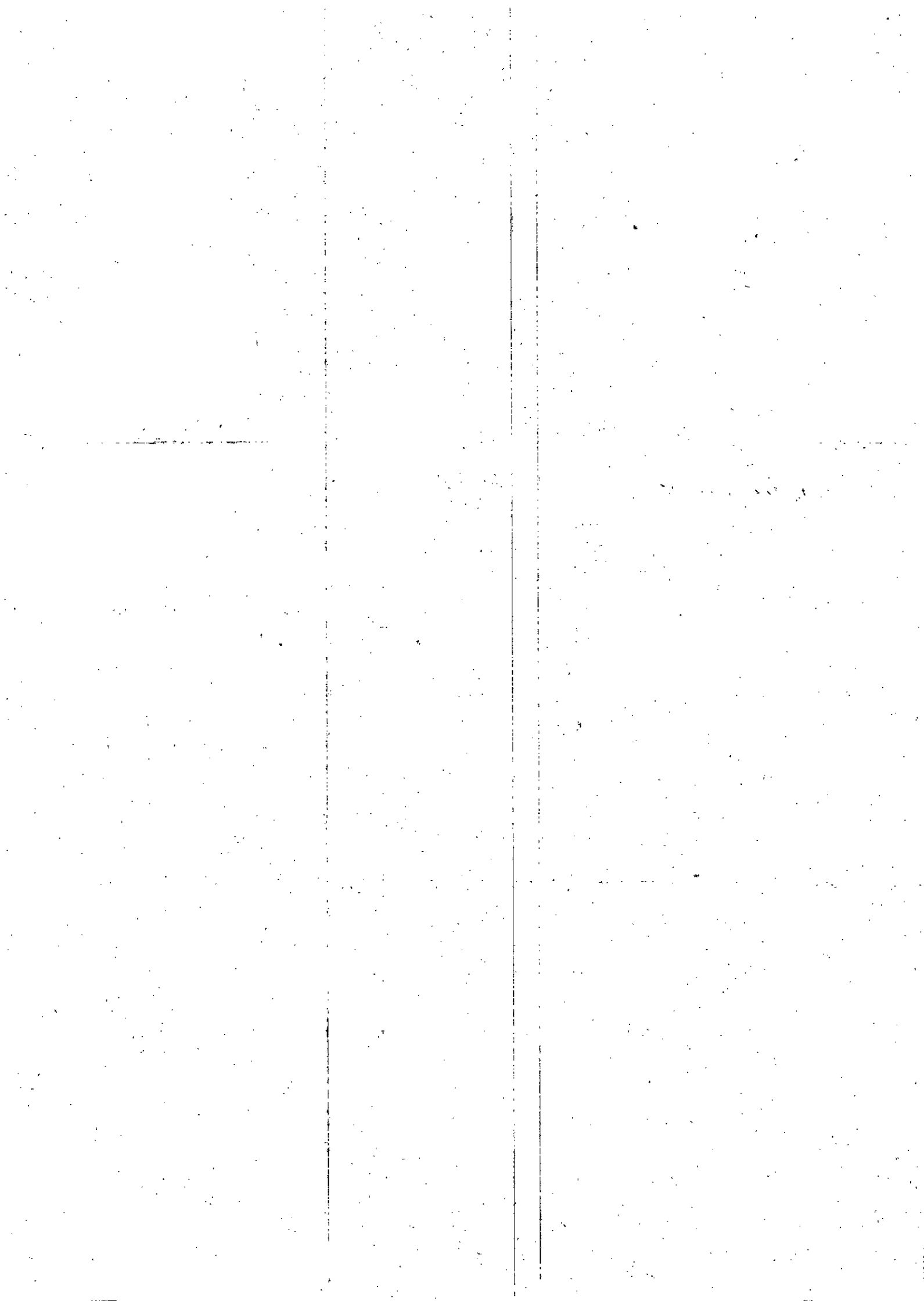
Несмотря на проводимую работу по предупреждению транспортных происшествий, продолжают иметь место случаи травмирования посторонних граждан, в т.ч. детей движущимся железнодорожным подвижным составом из-за нарушения правил личной безопасности при нахождении на железнодорожных путях – зоне повышенной опасности.

В период с 02 сентября 2019г. по 02 октября 2019г. на Московской железной дороге объявлен месячник «Детская безопасность на железной дороге» по предупреждению травматизма несовершеннолетних. На основании изложенного и с целью снижения травматизма руководство Моторвагонного депо Новомосковск-1 просит Вас провести разъяснительную работу среди населения по правилам поведения на железной дороге - зоне повышенной опасности. Выписки из «Правил нахождения граждан и размещение объектов в зонах повышенной опасности, выполнения в этих зонах работ, проезда и перехода через железнодорожные пути», утвержденных приказом Минтранса России от 8 февраля 2007г. №18 прилагаются.

О принятых мерах прошу Вас сообщить письменно в наш адрес и надеюсь на взаимное сотрудничество.

Начальник Моторвагонного
депо Новомосковск-1

А.Б. Чуприк



Утверждены
Приказом
Минтранса России
от 8 февраля 2007 г. N 18

**ПРАВИЛА
НАХОЖДЕНИЯ ГРАЖДАН И РАЗМЕЩЕНИЯ ОБЪЕКТОВ В ЗОНАХ
ПОВЫШЕННОЙ ОПАСНОСТИ, ВЫПОЛНЕНИЯ В ЭТИХ ЗОНАХ
РАБОТ, ПРОЕЗДА И ПЕРЕХОДА ЧЕРЕЗ ЖЕЛЕЗНОДОРОЖНЫЕ ПУТИ**

I. Общие положения

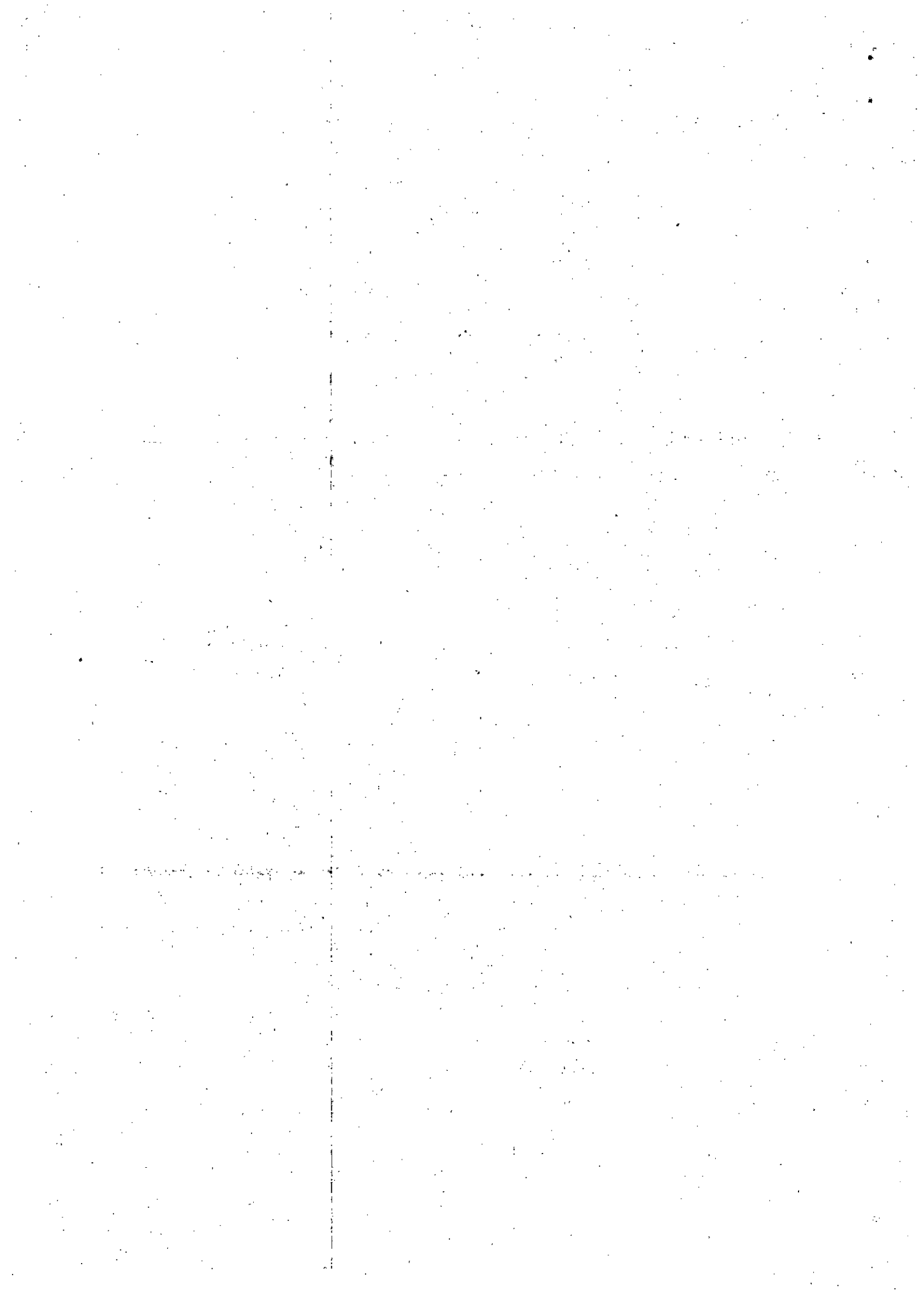
1. Настоящие Правила нахождения граждан и размещения объектов в зонах повышенной опасности, выполнения в этих зонах работ, проезда и перехода через железнодорожные пути (далее - Правила) обязательны для использования владельцами инфраструктуры железнодорожного транспорта общего пользования и (или) железнодорожных путей не общего пользования (далее - владельцы инфраструктуры) и физическими лицами (далее - гражданами), находящимися в зонах повышенной опасности.

2. Настоящие Правила в соответствии с пунктом 1 статьи 21 Федерального закона от 10 января 2003 г. N 17-ФЗ "О железнодорожном транспорте в Российской Федерации" <*> устанавливают правила нахождения граждан на железнодорожных путях общего пользования и (или) железнодорожных путях не общего пользования (далее - железнодорожные пути), железнодорожных станциях, пассажирских платформах, а также на других, связанных с движением поездов и маневровой работой объектах железнодорожного транспорта (далее - зоны повышенной опасности), проезда и перехода граждан через железнодорожные пути, размещения объектов и выполнения работ в зонах повышенной опасности.

<*> Собрание законодательства Российской Федерации, 2003, N 2, ст. 169.

II. Организация владельцами инфраструктур условий безопасного нахождения граждан в зонах повышенной опасности, размещения объектов и выполнении в этих зонах работ

3. Железнодорожные пути общего пользования и железнодорожные пути не общего пользования, железнодорожные станции, пассажирские платформы, а также другие, связанные с движением поездов и маневровой работой объекты железнодорожного транспорта являются зонами повышенной опасности и при необходимости могут быть огорожены за счет средств владельцев инфраструктур (владельцев железнодорожных путей не общего пользования) <*>.



<*> Пункт 1 статьи 21 Федерального закона от 10 января 2003 г. N 17-ФЗ "О железнодорожном транспорте в Российской Федерации".

4. С целью обеспечения безопасного нахождения граждан в зонах повышенной опасности владельцами инфраструктур разрабатываются, планируются, организуются и проводятся необходимые мероприятия, позволяющие:

реализовать возможность размещения объектов с учетом соблюдения условий, обеспечивающих безопасное нахождение граждан, пользующихся услугами железнодорожного транспорта;

выполнять работы в соответствии с законодательством Российской Федерации (места проведения таких работ ограждаются соответствующими сигналами и знаками в установленном порядке с информированием о проведении работ);

иметь достаточное количество мест, оборудованных информационными знаками, для проезда и перехода через железнодорожные пути.

5. С целью предупреждения случаев травмирования граждан при их нахождении в зонах повышенной опасности и недопущения гражданами действий, указанных в пунктах 10 и 12 настоящих Правил, владельцами инфраструктур предусматривается проведение работ по обеспечению:

содержания пассажирских платформ, пешеходных переходов, тоннелей, мостов и других объектов инфраструктур железнодорожного транспорта общего пользования и железнодорожных путей не общего пользования в исправном техническом и безопасном для движения и (или) нахождения граждан состоянии;

установки соответствующих световых и звуковых сигналов, знаков, указателей, необходимой информации (посредством технических средств и (или) иных носителей информации);

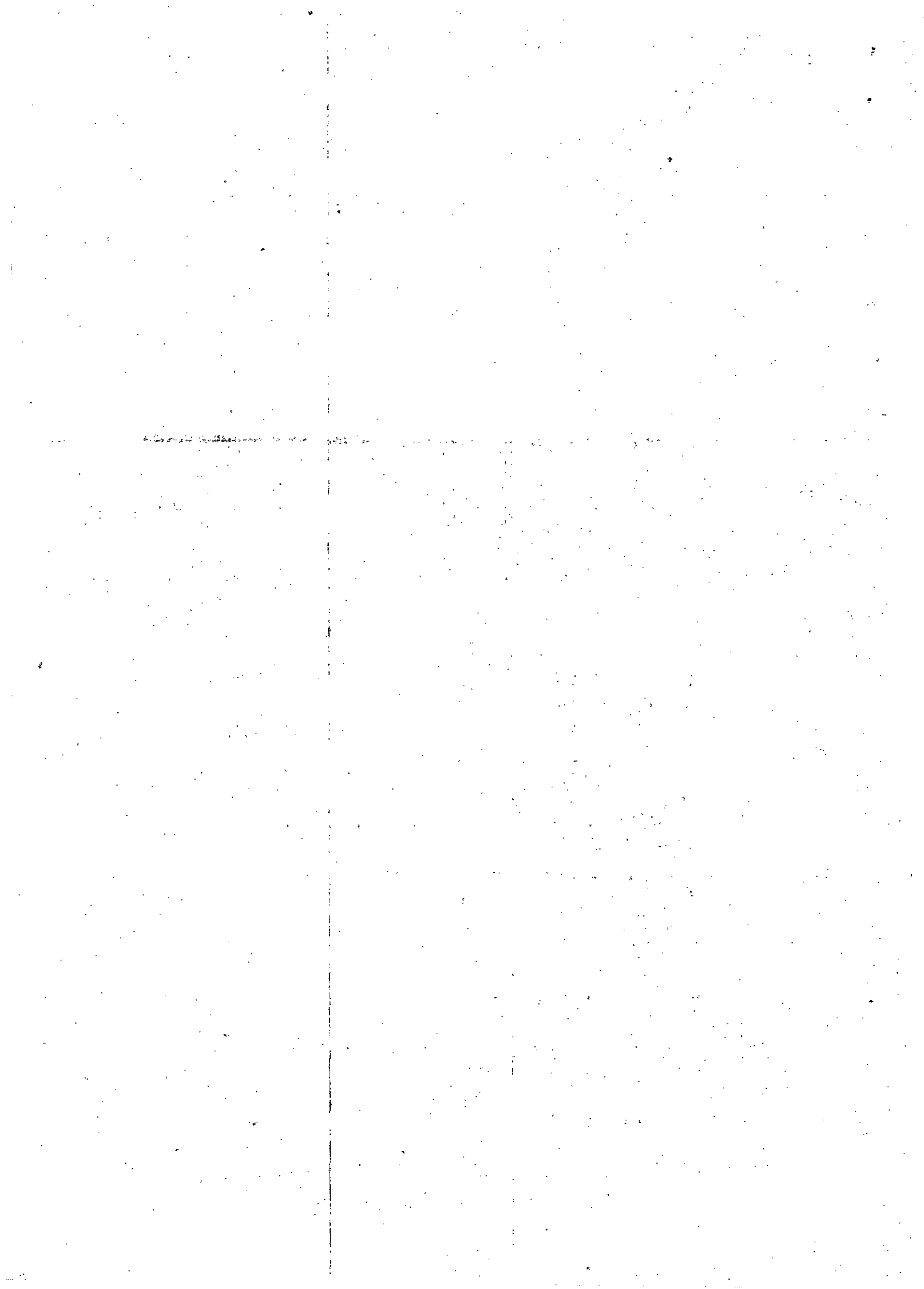
своевременного информирования пользователей услугами железнодорожного транспорта общего пользования и (или) железнодорожного транспорта не общего пользования о вводимых ограничениях и (или) об изменениях настоящих Правил (посредством технических средств и (или) иных носителей информации);

обозначения и ограждения мест проведения реконструкции, строительных и ремонтных работ (с целью исключения нахождения граждан в таких местах).

III. Действия граждан при проезде и переходе через железнодорожные пути

6. Проезд и переход граждан через железнодорожные пути допускается только в установленных и оборудованных для этого местах.

7. При проезде и переходе через железнодорожные пути гражданам необходимо пользоваться специально оборудованными для этого пешеходными переходами, тоннелями, мостами, железнодорожными переездами, путепроводами, а также другими местами, обозначенными соответствующими знаками (при этом внимательно следить за сигналами, подаваемыми техническими средствами и (или) работниками железнодорожного транспорта).



8. Проезд гражданина в инвалидной коляске через железнодорожные пути допускается только по пешеходным переходам и обязательно с сопровождающим.

9. При проезде граждан через железнодорожные пути на транспортных средствах должны соблюдаться нормы, установленные пунктом 15 Постановления Правительства Российской Федерации от 23 октября 1993 г. N 1090 "О Правилах дорожного движения" <*>.

<*> Собрание актов Президента и Правительства Российской Федерации, 1993, N 47, ст. 4531.

IV. Действия граждан, находящихся в зонах повышенной опасности

10. Действия граждан, которые не допускаются на железнодорожных путях и пассажирских платформах:

подлезать под пассажирскими платформами и железнодорожным подвижным составом;

перелезать через автосцепные устройства между вагонами;

заходить за ограничительную линию у края пассажирской платформы;

бежать по пассажирской платформе рядом с прибывающим или отправляющимся поездом;

устраивать различные подвижные игры;

оставлять детей без присмотра (гражданам с детьми);

прыгать с пассажирской платформы на железнодорожные пути;

проходить по железнодорожному переезду при запрещающем сигнале светофора переездной сигнализации независимо от положения и наличия шлагбаума;

подниматься на опоры и специальные конструкции контактной сети и воздушных линий и искусственных сооружений;

прикасаться к проводам, идущим от опор и специальных конструкций контактной сети и воздушных линий электропередачи;

приближаться к оборванным проводам;

находиться в состоянии алкогольного, токсического или наркотического опьянения;

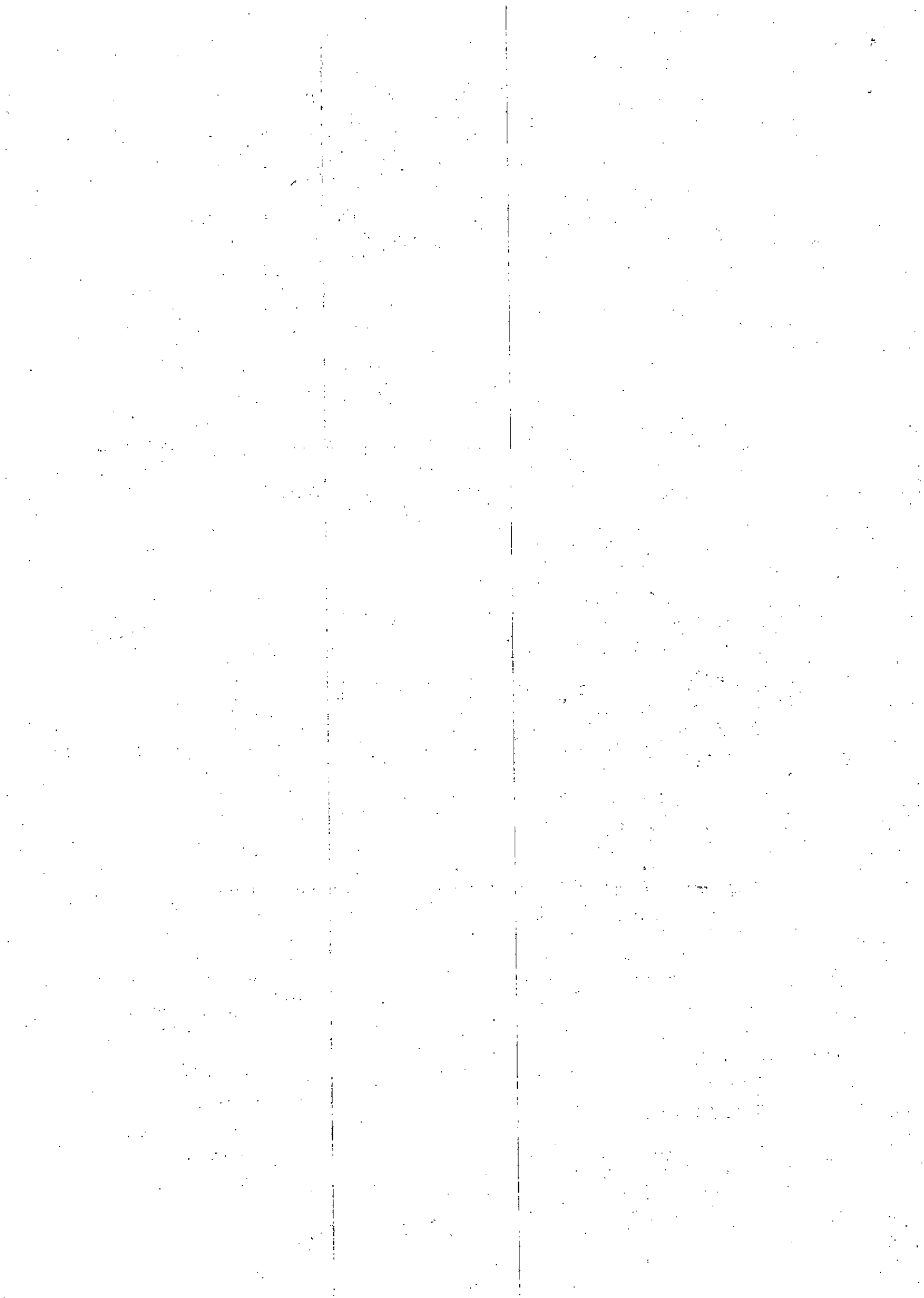
повреждать объекты инфраструктуры железнодорожного транспорта общего пользования и (или) железнодорожных путей не общего пользования;

повреждать, загрязнять, загоразивать, снимать, самостоятельно устанавливать знаки, указатели или иные носители информации;

оставлять на железнодорожных путях вещи;

иметь при себе предметы, которые без соответствующей упаковки или чехлов могут травмировать граждан;

иметь при себе огнеопасные, отравляющие, воспламеняющиеся, взрывчатые и токсические вещества.



11. Действия граждан при нахождении на железнодорожных путях и пассажирских платформах:

не создавать помех для движения железнодорожного подвижного состава;

принимать все возможные меры для устранения помех;

обеспечивать информирование о помехах работников инфраструктур железнодорожного транспорта общего пользования и (или) железнодорожных путей не общего пользования;

отходить на расстояние, при котором исключается воздействие воздушного потока, возникающего при приближении железнодорожного подвижного состава;

подать сигнал возможным способом в случаях возникновения ситуации, требующей экстренной остановки железнодорожного подвижного состава;

держат детей за руку или на руках (гражданам с детьми);

информировать о посторонних и (или) забытых предметах, при возможности, работников инфраструктуры железнодорожного транспорта общего пользования и (или) железнодорожных путей не общего пользования.

12. Действия граждан, которые не допускаются при пользовании железнодорожным подвижным составом:

подходить к вагонам до полной остановки поезда;

прислоняться к стоящим вагонам;

оставлять детей без присмотра при посадке в вагоны и (или) высадке из вагонов (гражданам с детьми);

осуществлять посадку и (или) высадку во время движения;

стоять на подножках и переходных площадках;

задерживать открытие и закрытие автоматических дверей вагонов;

высовываться из окон вагонов и дверей тамбуров;

проезжать в местах, не приспособленных для проезда;

повреждать железнодорожный подвижной состав;

подлезать под железнодорожным подвижным составом и перелезть через автосцепные устройства между вагонами;

подниматься на крыши железнодорожного подвижного состава;

курить в вагонах пригородных поездов;

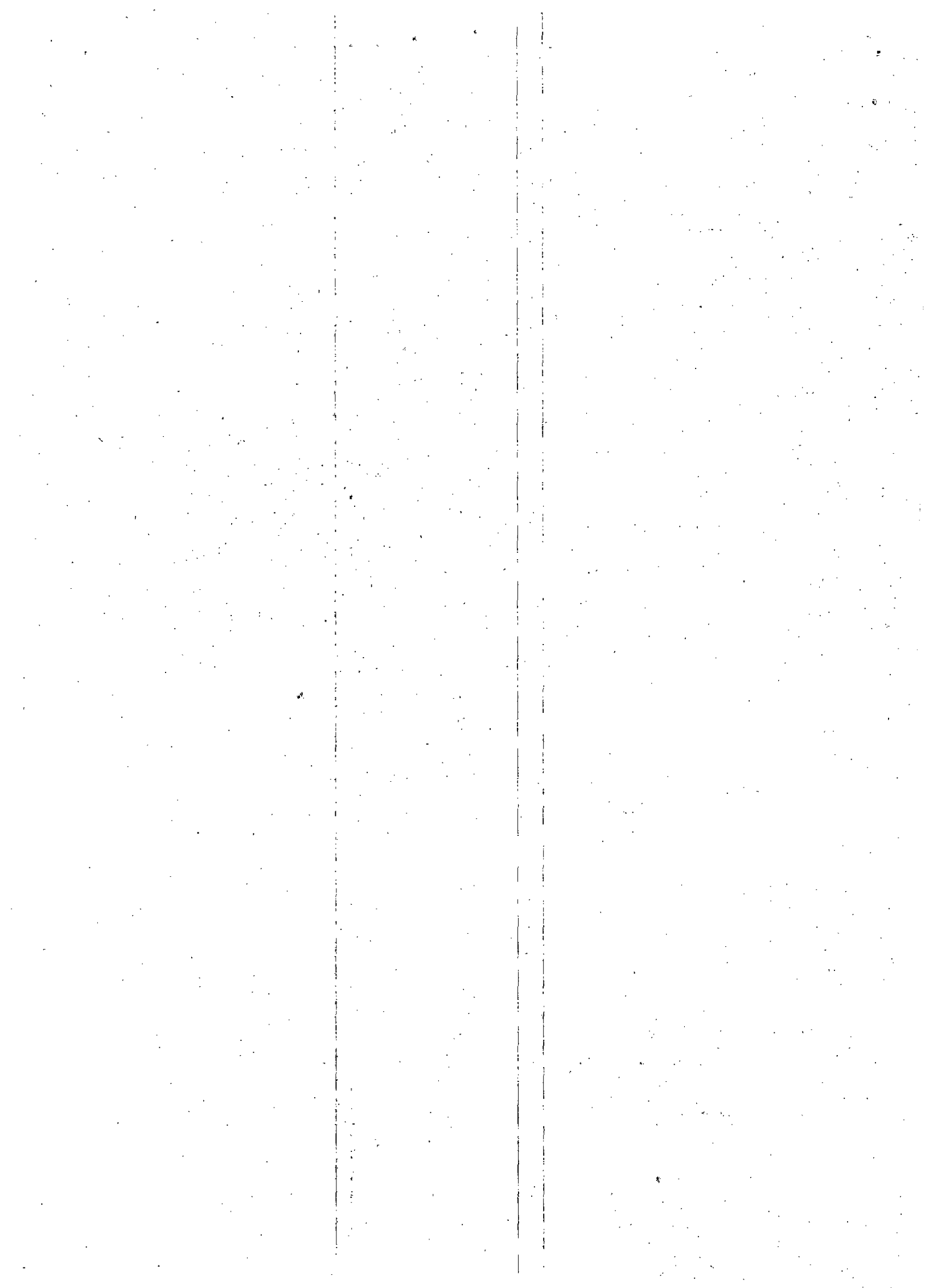
курить в местах, не предназначенных для курения, в пассажирских поездах.

13. Действия граждан при посадке в вагоны и (или) высадке из вагонов:

осуществлять посадку и (или) высадку, не создавая помех другим гражданам;

осуществлять посадку и (или) высадку только при полной остановке поезда;

осуществлять посадку и (или) высадку только со стороны пассажирской платформы (в специально отведенных и приспособленных местах железнодорожных станций);



осуществлять посадку и (или) высадку, держа детей за руку или на руках (гражданам с детьми).

14. Лица, нарушающие указанные Правила, несут ответственность, предусмотренную законодательством Российской Федерации <*>.

-----<*> Пункт 1 статьи 21 Федерального закона от 10 января 2003 г. N 17-ФЗ "О железнодорожном транспорте в Российской Федерации".

